

ขยะมูลฝอยคืออะไร



หมายความถึง เศษกระดาษ เศษผ้า เศษอาหาร เศษสินค้า เศษวัตถุ ถูพลาสติก ภาชนะที่ใส่อาหาร ถ้ำ มูลสัตว์ ซากสัตว์ หรือสิ่งอื่นใดที่เก็บกวาดจากถนน ตลาด ที่เลี้ยงสัตว์หรือที่อื่น และหมายความรวมถึง ขยะติดเชื้อ ขยะที่เป็นพิษหรืออันตรายจากชุมชนหรือครอบครัวยกเว้นวัสดุที่ไม่ใช้แล้วของโรงงานซึ่งมีลักษณะและคุณสมบัติที่กำหนดไว้ตามกฎหมายว่าด้วยโรงงาน



ขยะมูลฝอยเกิดขึ้นแล้วไปอยู่ที่ไหน ?



สถานที่ฝังกลบขยะมูลฝอย



เตาเผาขยะมูลฝอย



เทกองกลางแจ้ง



ทิ้งอยู่ทั่วไป



สถานการณ์ขยะมูลฝอยของประเทศไทย



ปี 2559

ขยะมูลฝอย
เกิดขึ้นทั่ว
ประเทศ

27.7 ล้าน
ตัน



เราสร้างขยะมูลฝอย

1.14 กิโลกรัมต่อ
คนต่อวัน
คิดเป็น

74,073 ตันต่อวัน



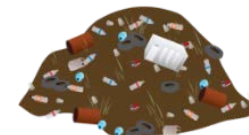
5.76 ล้าน
ตัน/ปี



9.59 ล้าน
ตัน/ปี
กำจัดถูกต้อง



11.69 ล้าน
ตัน/ปี
กำจัดไม่
ถูกต้อง



10.13 ล้าน
ตัน
ขยะตกค้าง
ใน Site

การจัดการขยะมูลฝอย

- จัดการแบบผสมผสาน
- เห็นการแปรรูปเป็นพลังงาน



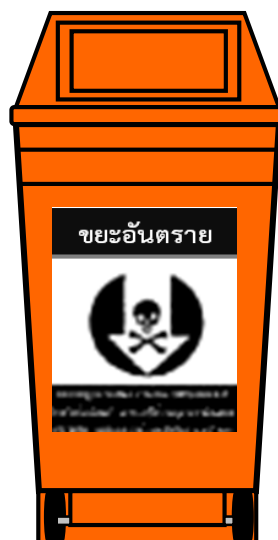
การคัดแยกขยะมูลฝอย



ขยะอินทรีย์



ขยะรีไซเคิล



ขยะอันตราย



ขยะทั่วไป





ขยะ
รีไซเคิล 30%

ขยะ
อันตราย 3%

ขยะทั่วไป
3%

ขยะ
อินทรีย์
64%

ประเภท
ของขยะมูลฝอย

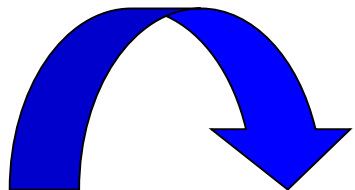


ถังสีเขียวใส่ขยะอินทรีย์



แนวทางการคัดแยกขยะมูลฝอย

การคัดแยกขยะมูลฝอย



ถังสีเขียวใส่ขยะอินทรีย์



ขยะที่เน่าเสียและ
ย่อยสลาย ได้เร็ว
ตามธรรมชาติ เช่น
ผักผลไม้ ใบไม้ เศษ
อาหาร

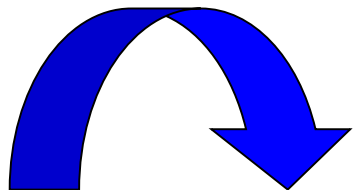


ถังสีเหลืองใส่ขยะรีไซเคิล



แนวทางการคัดแยกขยะมูลฝอย

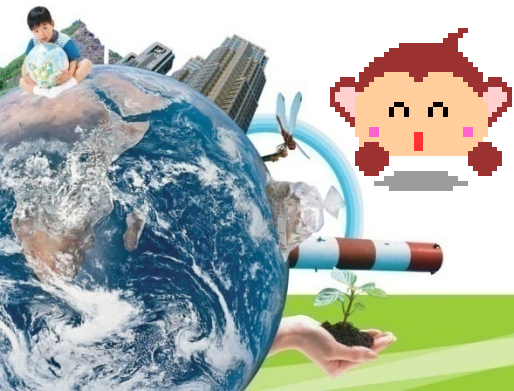
การคัดแยกขยะมูลฝอย



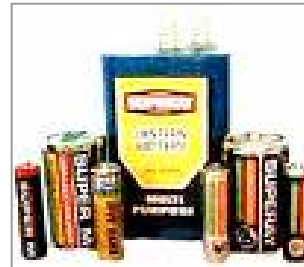
ถังสีเหลืองใส่ขยะรีไซเคิล



ขยะที่สามารถนำมารีไซเคิล
หรือขายได้ เช่น แก้ว
กระดาษ พลาสติก โลหะ
ยาง

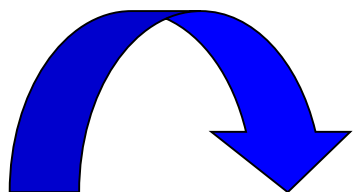


ถังสีส้มใส่ขยะอันตราย



แนวทางการคัดแยกขยะมูลฝอย

การคัดแยกขยะมูลฝอย



ถังสีส้มใส่ขยะอันตราย



รองรับขยะอันตรายต่อ
สิ่งมีชีวิตและสิ่งแวดล้อม เช่น
ขวดยา ถ่านไฟฉาย กระป๋องสี
สเปรย์ กระป๋องยาฆ่าแมลง
หลอดฟลูออเรสเซนต์

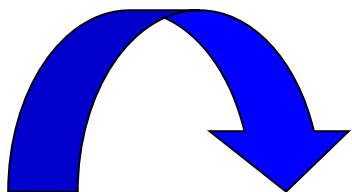


ถึงสิ้นน้ำเงินใส่ขยะทั่วไป



แนวทางการคัดแยกขยะมูลฝอย

การคัดแยกขยะมูลฝอย



ถังสีน้ำเงินใส่ขยะทั่วไป



รองรับขยะทั่วไป ที่ย่อยสลายไม่ได้
ไม่เป็นพิษ และไม่คุ้มค่าต่อการ
รีไซเคิล เช่น พลาสติกห่อลูกอม
โฟม ซองบะหมี่กึ่งสำเร็จรูป
และฟอล์ยที่เปื้อนอาหาร



ควบคุมมลพิษ สิ่งแวดล้อมดี เพื่อประชาชน อย่างมีส่วนร่วม



โครงการลดและคัดแยกขยะมูลฝอย ภายในอาคารกรมควบคุมมลพิษ



ประเภทถังขยะมูลฝอย



ขยะรีไซเคิล



ขยะทั่วไป



ถังรองรับกล่องเครื่องดื่ม UHT



ตู้รองรับขยะอันตราย



ประเภทถังรองรับขยะมูลฝอย



ขวดพลาสติกใส

PET
ก่อนทิ้ง

- เทเครื่องดื่มออกให้หมด
- ล้างด้วยน้ำสะอาด
- บีบขวดให้แบน



พลาสติกอื่นๆ

เช่น - ขวดพลาสติกขุ่น
- กล่องพลาสติก
- บรรจุภัณฑ์ที่ทำจากพลาสติก
และไม่เป็นเศษอาหาร



กระป๋องเครื่องดื่ม ประเภทอะลูมิเนียม

ก่อนทิ้ง!

- ซักกระป๋องให้หมด
- เทเครื่องดื่มออกให้หมด
- ทิ้งหัวน้ำสะอาด



กล่อง แห่

ก่อนทิ้ง!

- เทเครื่องดื่มออกให้หมด
- ตัดใบตัดตามเส้นบนฝาให้ทั่ว



ขยะรีไซเคิลอื่นๆ

เช่น ขวดแก้ว กระป๋องเหล็ก

ก่อนทิ้ง!

- เทเครื่องดื่มออกให้หมด
- ล้างหัวน้ำสะอาด



ขยะทั่วไป

หมายถึง ขยะอื่นๆ

- ถูขนมขบเคี้ยว
- เศษกระดาษชำระ
- เศษอาหาร
- เปลือกผลไม้ เป็นต้น





ขวดพลาสติกใส

ก่อนทิ้ง

- เทเครื่องดื่มออกให้หมด
- ล้างด้วยน้ำสะอาด
- บีบขวดให้แบน





พลาสติกอื่น ๆ

- เช่น
- ขวดพลาสติกขุ่น
 - กล่องพลาสติก
 - บรรจุภัณฑ์ที่ทำจากพลาสติก
- และไม่เป็นอันตราย



การป้องกันการเครื่องดื่ม ประเภทอะลูมิเนียม



ก่อนทิ้ง

- ข้างการป้องกันเรียบ “ไร้รอยตะเข็บ”
- เทเครื่องดื่มออกให้หมด
- กลั้วด้วยน้ำสะอาด





กล่อง UHT

ก่อนทิ้ง

- เทเครื่องดื่มออกให้หมด
- พับกล่องตามขั้นตอนบนฝาถัง



ขยะรีไซเคิลอื่น ๆ

เช่น ขวดแก้ว กระป๋องเหล็ก

ก่อนหน้านี้

- เทเครื่องดื่มออกให้หมด
- กลั้วด้วยน้ำสะอาด



ขยะทั่วไป

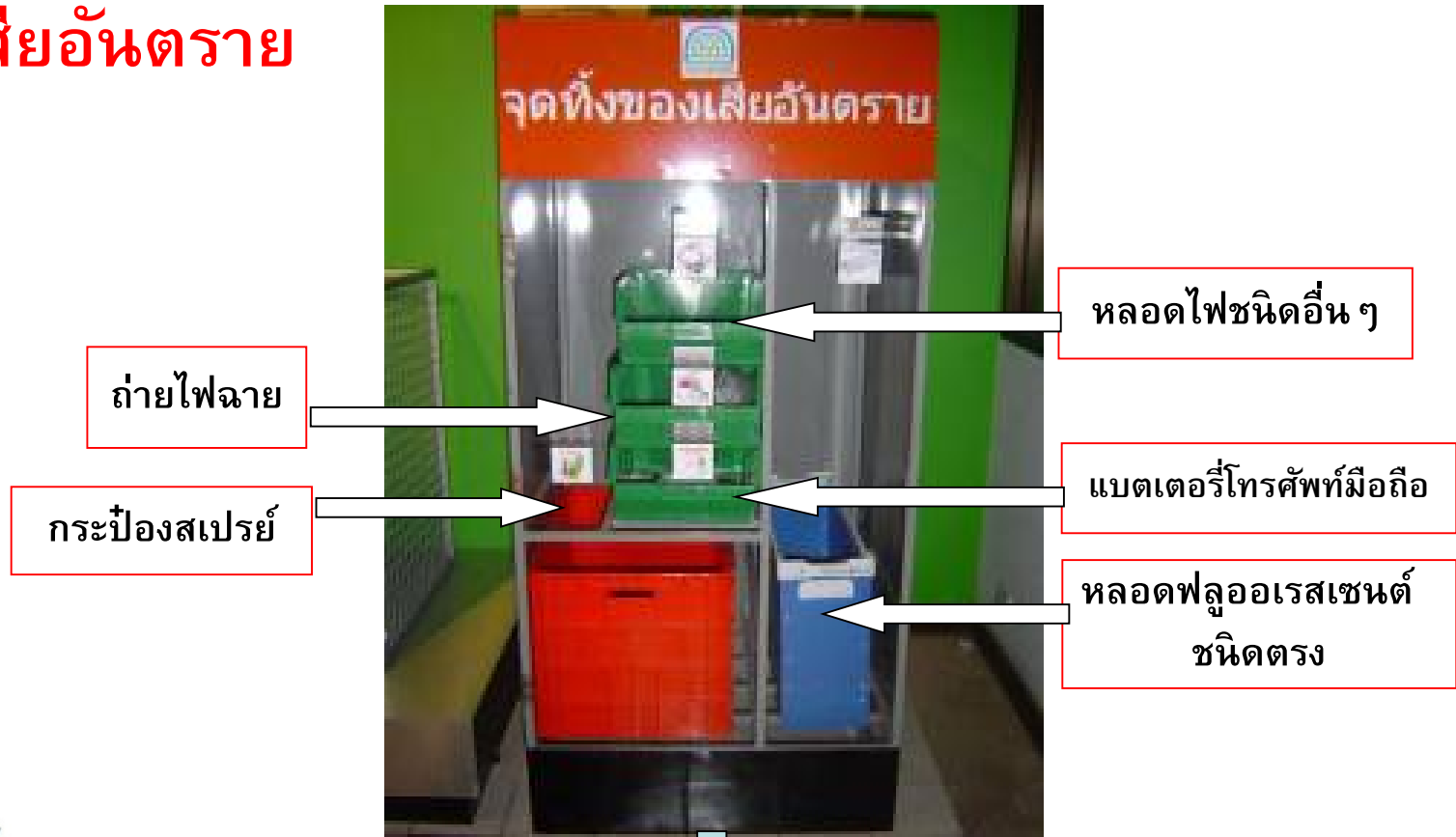
หมายถึง ขยะอื่น ๆ

- เช่น - ถูขบหมขบเคี้ยว
- เศษกระดาษชำระ
- เศษอาหาร
- เปลือกผลไม้ เป็นต้น



ประเภทถังรับขยะมูลฝอย

ของเสียอันตราย



ส่งกำจัดอย่างถูกวิธี



ผลจากโครงการลดและคัดแยกขยะมูลฝอย ภายในอาคารกรมควบคุมมลพิษ

| | ปริมาณขยะมูลฝอย ที่ส่งกำจัด (กิโลกรัม/วัน) | ถุงพลาสติก (ถุง/วัน) | กล่องโฟม (กล่อง/วัน) |
|-----------------|--|-------------------------|-------------------------|
| เริ่มดำเนินการ | 407.68 | 1,174 | 298 |
| หลังดำเนินการ | 220.23 | 244 | 30 |
| ผลต่าง (ร้อยละ) | -45.98 | -79 | -90 |



กิจกรรมที่ใช้ในการจัดการขยะรีไซเคิล

- ธนาคารขยะ
- ขยะแลกแต้ม ขยะแลกของ ขยะแลกไข่
- ร้านศูนย์บาท
- ผ้าป่ารีไซเคิล
- สิ่งประดิษฐ์



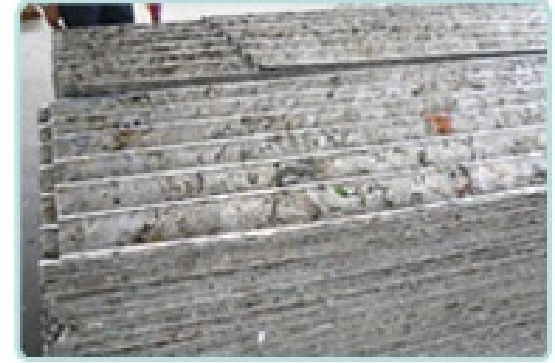
กล่องเครื่องดื่ม



วิธีการเก็บกล่อง

1. ตีบให้หมด
2. แกะมุมกล่อง
3. บีบให้แบน

โครงการหลังคาเขียว เพื่อมูลนิธิอาสาเพื่อนพึ่ง (ภาฯ) ยามยาก



หลังคา 1 แผ่น มีขนาด 0.90 x 2.40 เมตร
ใช้กล่องเครื่องดื่มประมาณ 2,000 กล่อง

ติดต่อที่ศูนย์ข้อมูลโครงการฯ โทร. 0 2752 8575

โครงการบริจาคอะลูมิเนียม เพื่อจัดทำขาเทียมพระราชทาน



โครงการบริจาคอะลูมิเนียม เพื่อจัดทำขาเทียมพระราชทาน

จำหน่ายให้กับร้านรับซื้อของเก่าและนำเงินจากการขายบริจาคให้กับ
มูลนิธิขาเทียมในสมเด็จพระศรีนครินทราบรมราชชนนี
โดยสามารถฝากเงินเข้าบัญชีออมทรัพย์ชื่อบัญชี “มูลนิธิขาเทียม”

- ธนาคารทหารไทย จำกัด (มหาชน) สาขาหน้าโรงพยาบาลมหाराชา
เชียงใหม่ เลขที่บัญชี 599-2-16802-0
- ธนาคารไทยพาณิชย์ สาขาชิดลม เลขที่บัญชี 001-4-76000-8
- ธนาคารกสิกรไทย สาขาถนนสุขุมวิท เลขที่บัญชี 471-2-02394-0
- ธนาคารกรุงเทพ สาขาถนนสุขุมวิท เลขที่บัญชี 504-0-15260-4

โครงการบริจาคอะลูมิเนียม เพื่อจัดทำขาเทียมพระราชทาน

บริจาคผ่านทางไปรษณีย์ โดยบริษัท ไปรษณีย์ไทย จำกัด รับขนส่ง
อะลูมิเนียมโดยไม่เสียค่าใช้จ่าย เพียงทำความสะอาด บรรจุกล่อง
ชั่งน้ำหนักแล้วไม่เกิน 5 กิโลกรัม และส่งมาที่

“โครงการบริจาคอะลูมิเนียมเพื่อจัดทำขาเทียมพระราชทาน
กรมควบคุมมลพิษ เลขที่ 92 ซอยพหลโยธิน 7 ถนนพหลโยธิน
เขตพญาไท กรุงเทพฯ 10400”



กิจกรรมที่ใช้ในการจัดการขยะอินทรีย์

- อาหารสัตว์
- ปุ๋ยหมัก
- น้ำหมักชีวภาพ
- เลี้ยงไส้เดือน



ขั้นตอนการจัดการขยะอันตราย



7 ขั้นตอนหลัก

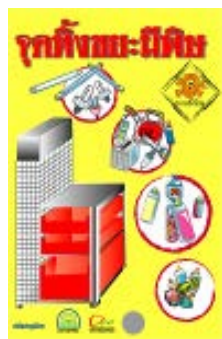


การสร้างความรู้
 ✦ จัดอบรม
 ✦ เค้าะประตูบ้าน
 ✦ ประชุมกลุ่มย่อย

การกระตุ้นจิตสำนึก
 ✦ ประชาสัมพันธ์ทาง
 สื่อต่างๆ
 ✦ จัด Road Show

**การสร้าง
 แรงจูงใจ**
 ✦ จัด
 กิจกรรมขยะ
 อันตราย
 แลกของ

1. การสร้างกลไกการคัดแยก



2. การแยกทิ้ง
 2.1 แยกใส่ถุงวางหน้า
 บ้านตามเวลา
 2.2 แยกทิ้งตามจุดที่
 กำหนด
 2.3 การจัดวันพิเศษ
 เพื่อรวบรวม

3. การเก็บรวบรวม
 3.1 โดยรถขยะมูลฝอย
 ทั่วไปที่มีช่องเก็บเฉพาะ
 3.2 โดยรถเก็บขนของเสีย
 อันตรายเฉพาะ

4. การเก็บกัก
 4.1 รวบรวมหลอดไฟชนิด
 ตรงที่ไม่แตกส่งรีไซเคิล
 4.2 บรรทุกขยะอันตรายใน
 ภาชนะแยกตามประเภท

7. การบำบัด/กำจัด
 7.1 การปรับเสถียร/ฝังกลบ
 7.2 การเผา



**5. การขนส่งไปยังสถานที่จัดการ
 บรรทุกาษณะที่บรรจุขยะอันตรายขึ้นรถ
 Roll- off truck**



การจัดการขยะทั่วไป

- ลดการเกิดให้มากที่สุด
- แยกขยะมูลฝอยประเภทอื่น ออกไปจัดการอย่างเหมาะสม
- ส่งให้หน่วยงานที่รับผิดชอบกำจัด



การเลือกภาชนะรองรับขยะมูลฝอย

1. วัสดุ

- * ทำจากพลาสติก PP, MDPE, HDPE หรือวัสดุอื่นที่มีความทนทานเทียบเท่าและเป็นที่ได้รับมาตรฐานผลิตภัณฑ์อุตสาหกรรมถังพลาสติกใส่มูลฝอย มอก.2558-2555
- * ทำจากสแตนเลสหนาอย่างน้อย 1.2 มิลลิเมตร

2. ขนาดของภาชนะ

3. รูปแบบของภาชนะ (แบบ/สี/สัญลักษณ์)

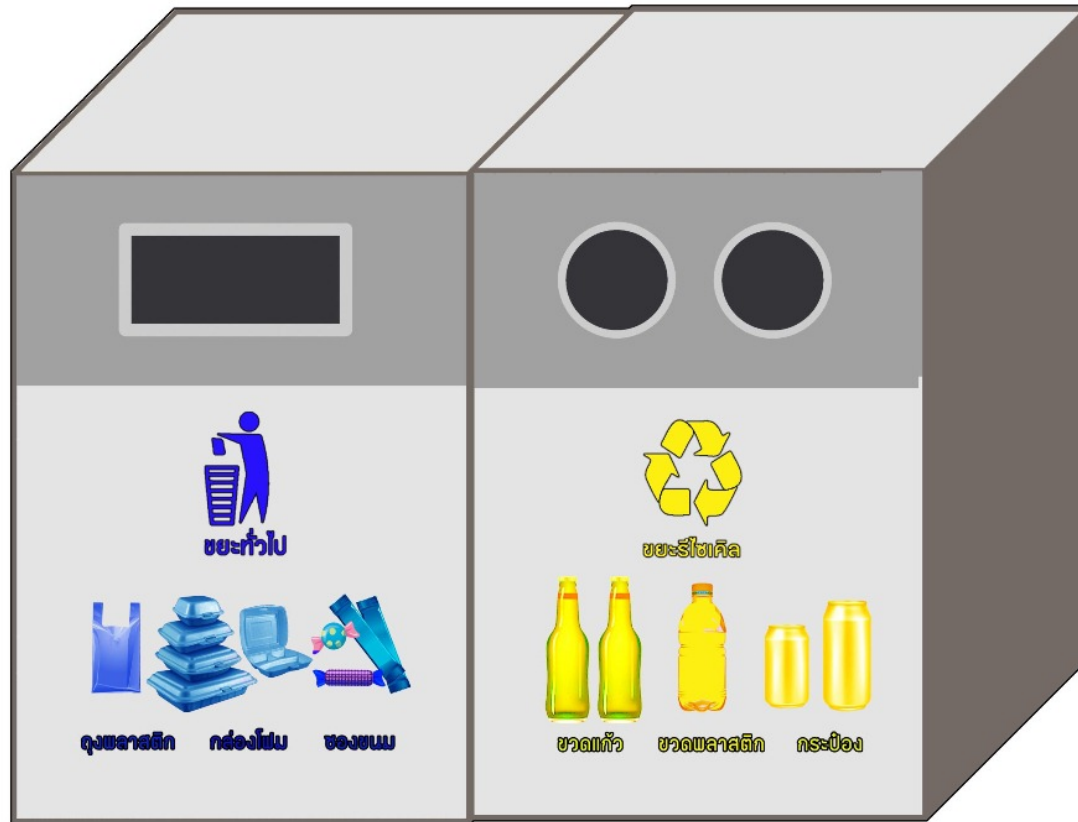


การเลือกภาชนะรองรับขยะมูลฝอย (ต่อ)



ตัวอย่างของถังขยะแยกประเภทแบบพลาสติก

การเลือกภาชนะรองรับขยะมูลฝอย (ต่อ)



ตัวอย่างของถังขยะแยกประเภทแบบสแตนด์เลส

การจัดวางถังขยะ



การจัดวางถังขยะ (ต่อ)



การจัดวางถังขยะ (ต่อ)



ตัวอย่างของถังขยะแยกประเภทของสหามบินหาริตะ

การจัดวางถังขยะ (ต่อ)



การจัดวางถังขยะ (ต่อ)



การจัดวางถังขยะ (ต่อ)



การจัดวางถังขยะ (ต่อ)



ไม่มีใครที่ไร้ค่า

อันเศษเหล็กไร้ค่า ไม่น่ามอง
ทิ้งเป็นกองซากขยะ กักขพะผล

คิลปินไปพบ ตบแต่งจน
เป็นสุดยอดหุ่นยนต์ คิวไลซ์
อันเศษคนไร้ค่า น่าประณาม
ถูกคนพยายามตำตัก จนอกไข
หากไม่ยอมระย่อ ก้าวต่อไป
สักวันไซ้จะผลิตผล คนชั้นนำ

"ว.วชิรเมธี"



ควบคุมมลพิษ สิ่งแวดล้อมดี เพื่อประชาชน อย่างมีส่วนร่วม



ส่วนลดและใช้ประโยชน์ของเสีย
สำนักจัดการกากของเสียและสารอันตราย
กรมควบคุมมลพิษ

โทร 0 2298 2495 โทรสาร 0 2298 5398

Email : recycle99@gmail.com

